



香港傷健協會

Hong Kong PHAB Association

家校合作—與SEN(有特殊教育需要)青年同尋生涯方向

1

譚子康先生
香港傷健協會
青年發展部(支援特殊學習需要)
隊長(註冊社工)

SEN青年的成長需要



從生態系統理論了解SEN青年尋找工作與就業所面對的困難

○ 微觀系統 (Microsystem)

- SEN 學生可能會因為自身的成長背景或SEN狀況，導致他們比較自卑或對身邊的事物比較敏感

○ 中介系統 (Mesosystem)

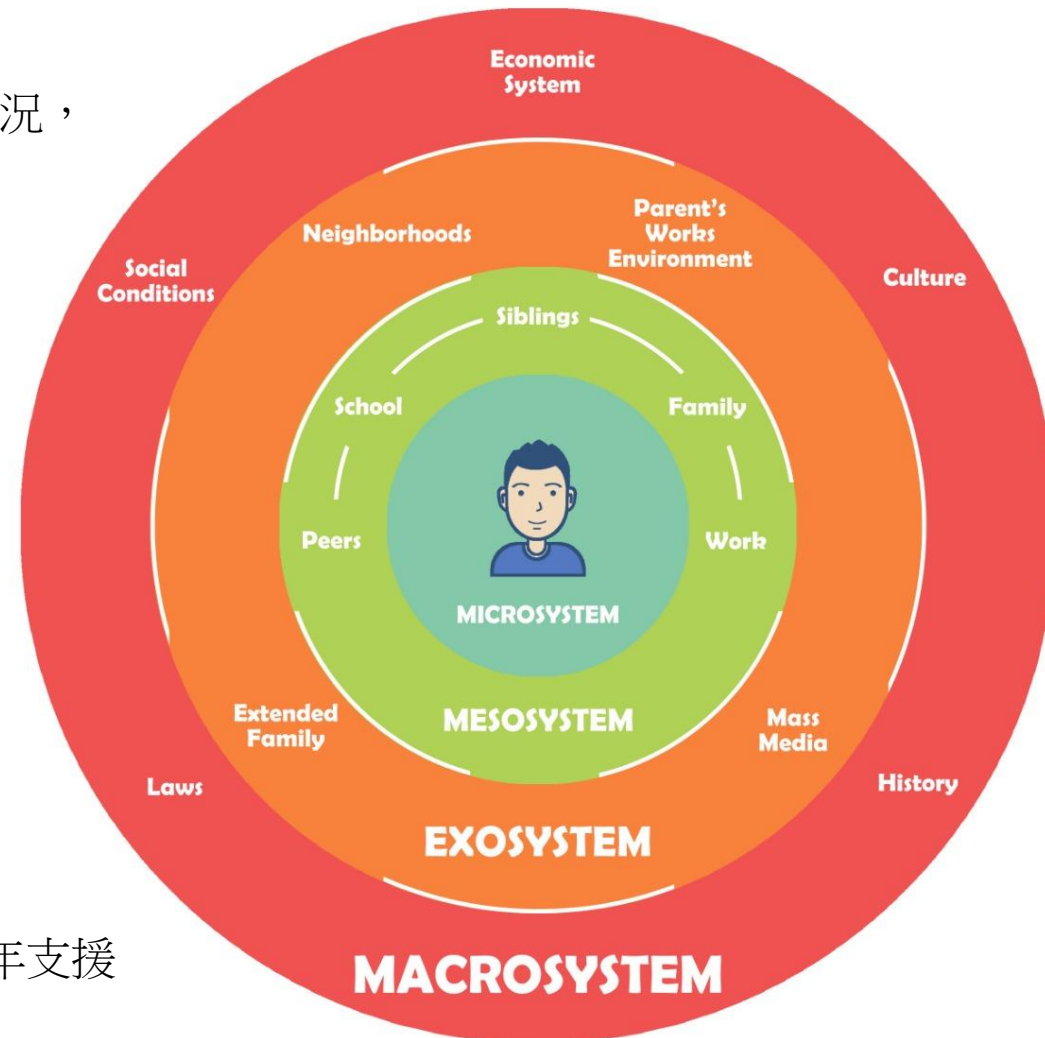
- 家長的期望對子女就業的期望較低或較高，減低他們就業的動力

○ 外在系統 (Exosystem)

- 社會大眾對 SEN 青年存有誤解
- 僱主能否提供公平就業機會

○ 宏觀系統 (Macrosystem)

- 政府在政策上能否配合支援有特殊學習需要青年支援



(Bronfenbrenner, 1979)

家校合作

- 大家會諗起什麼？
- 有冇一些深刻的經驗？
- 大家最大的分歧是什麼？
- 大家又有什麼共識的地方？
- 疫情下支援SEN學生和家庭有否百上加斤？



我們有否墮入協助SEN青年生涯規劃的思想陷阱?

- 定型觀念
- 以偏概全
- 先入為主



家校合作

- 融合教育政策
- 提升家長及學校的認知
- 輔導老師工作量大
- 期望落差
- 學校關愛文化
- 家長主動匯報
- 影響之後的生涯規劃路向

融合教育支援

- 一位中學SENCo的心聲
- 「個別學習計劃」亦只限第三級別支援學生才可接受
- 支援很多時局限在學術上的支援
- 第一及第二級別的學生難以接受持續的社交訓練、情緒輔導和志趣發展
- SEN基層學生因缺乏資源，比一般年青人更少機會接觸不同類型的興趣活動和獲得學業支援

家校合作—與SEN青年同尋生涯方向

- 家長和學校對SEN狀況的接納程度
- **是禁忌？**
- 傳統升學途徑以外，學生及家長對其他升學路徑認知有限
- 部份未能接受子女在非傳統路徑升學程（如：職訓局青年學院）
- **SEN**家長支援服務相當重要，讓家長可及早與子女一同規劃合適的前路
- 同時可以配合社工及教育心理學家專業的角度為家長提供支援，調節學校與家長的期望，促進家校互信

增強溝通

- 「及早識別」和「及早支援」的重要性
- 15.6%於升上中學後才獲診斷
- 教協的資料顯示現時仍有不少SEN學童的家長拒絕讓子女接受評估或學校的支援，相信與家長對SEN的認識不足有直接關係
- 讓家長了解識別及評估各類別特殊教育需要的程序、各種支援策略等
- 恆常溝通機制，讓家長知悉子女的特殊教育需要、參與制定支援計劃、檢視學習進展及支援成效
- 邀請家長出席個案會議
- 配合教師的支援措施及策略
- **最大難處：校本家長教育缺乏人手推動**



SEN青少年成長中的危與機

抗逆因素(有利因素)

家庭因素：

- 良好（適切）的管教
- 提供支持和關懷
- 父母良好的心理健康

個別因素：

- 良好情緒管理
- 良好解難能力
- 自尊和自我效能感
- 在生活中有夢想或有目標
- 社交技巧和溝通技巧

社區因素：

- 良好的校園經歷
- 良好的社區支援
- 友善和支持的僱主

危機因素

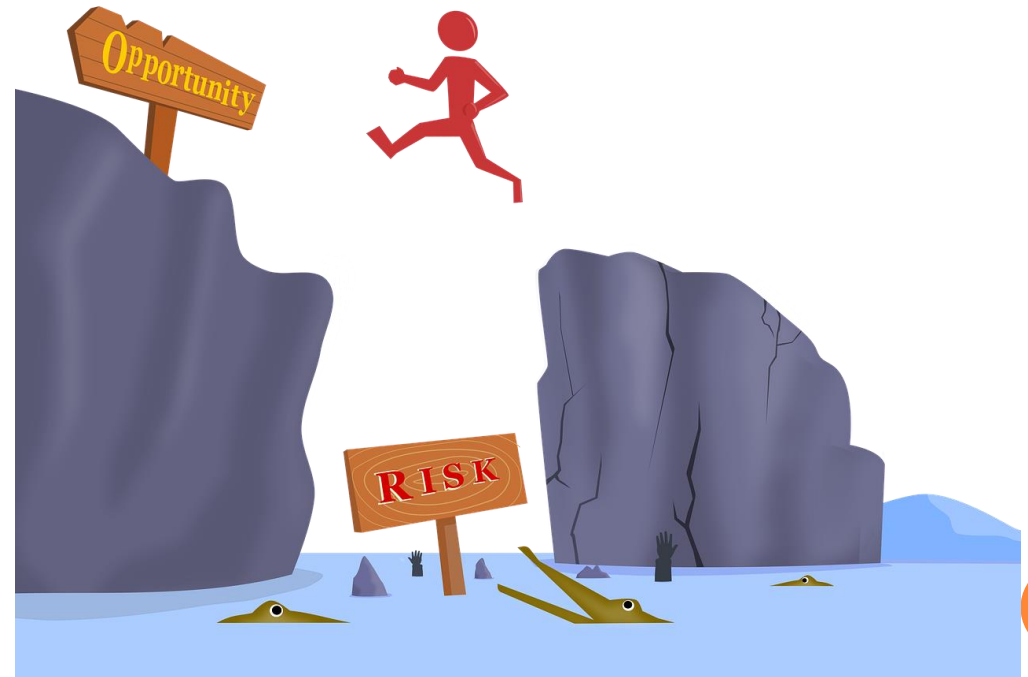
- 低自我形象
- 負面思想
- 自責
- 被欺凌
- 被排斥
- 焦慮及社交退縮
- 失敗經驗
- 無力感
- 被標籤

Fergus S, Zimmerman MA (2005)

SEN青年的成長需要

SEN青年的特性與就業支援

- 個案一：典型自閉症特性
- 危：
 - 社交及溝通困難
 - 興趣偏狹
 - 固執（完美主義）和焦慮不安
- 機：
 - 能專注單一工作項目，不怕重覆性工作
 - 記憶力強
 - 部份人士更擁有高學歷



SEN青年的成長需要

SEN青年的特性與就業支援

- 個案二：專注力不足/過度活躍症特性
- 危：
 - 衝動行為
 - 跳躍式思想，注意力短暫
 - 焦慮不安
- 機：
 - 對需要體力或創作的工作有優勢
 - 靈活多變的想法
 - 有善良的心



SEN青年的成長需要

讀寫障礙：

- **SEN**只是其中一項特徵，也應專注青年人的其他能力、興趣和特性
- 因應本身**SEN**類別的局限，配合合適的工種，更能帶來持續成長，例如：
 - 有讀寫障礙的青年，應因應其文字閱讀和處理能力，配對文字閱讀和書寫要求較少的工作，或以圖像和具體事件協助他們理解工作內容；
 - 對於有繪圖及設計天份的青年，應加以善用其特點



SEN青年的成長需要

- 及早介入的重要：協助清理障礙，鞏固優勢，發展個人強項
- 提供具體及清晰的指引
- 調節符合能力的工作，建立成功經驗，發揮他們最大的優勢
- 家人及僱主需調節期望，接納他們的局限



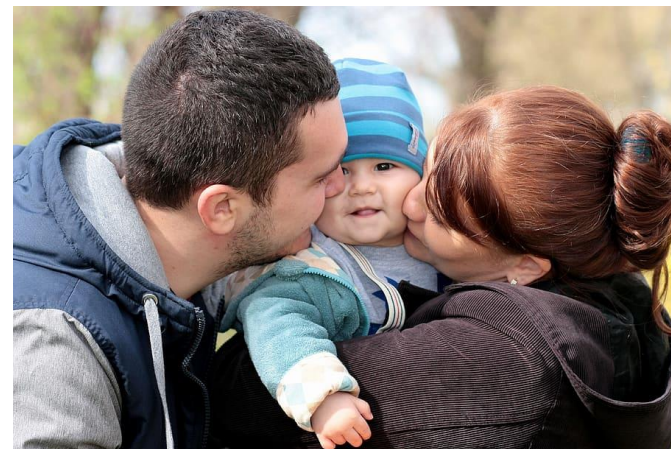
老師/學生輔導員在SEN青年生涯規劃中扮演的角色

- 同行者：接納和理解
- 協調者：協調不同資源、轉介
- 中介者：協調家庭溝通
- 學習者：參與不同研討會，更新有關**SEN**的資訊
- 觀察者：觀察他們的特點和需要，鼓勵他們發揮長處，提供合適的支援



家長在SEN青年生涯規劃中扮演的角色

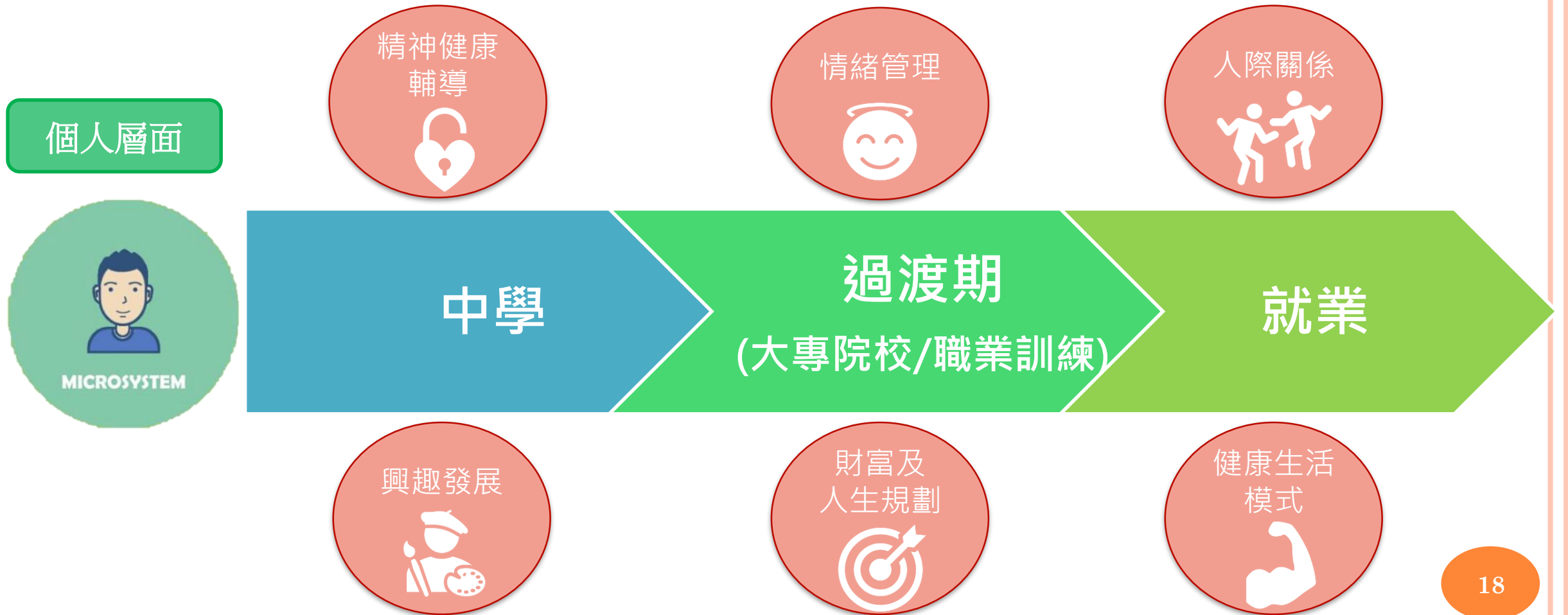
- 同行者：接納和理解
- 協調者：協調不同資源
- 觀察者：適當的時候放手，讓他們發揮，在旁支持和觀察
- 學習者：參與不同工作坊/講座，了解子女需要



新常態下ONLINE OFFLINE教學支援

- 可以圖像及影片輔助教學
- 多運用視覺提示
- 預先提供筆記以便準備
- 筆記盡量簡潔
- 可容許以電腦或口試作答
- 在網上授課時，可增加互動性，例如：運用畫鬼腳、轉盤、小遊戲、投票、Kahoot!等
- 運用強項：如畫畫、創作，發揮獨到思考
- 以強項入手+動機提升入手提升溝通技巧

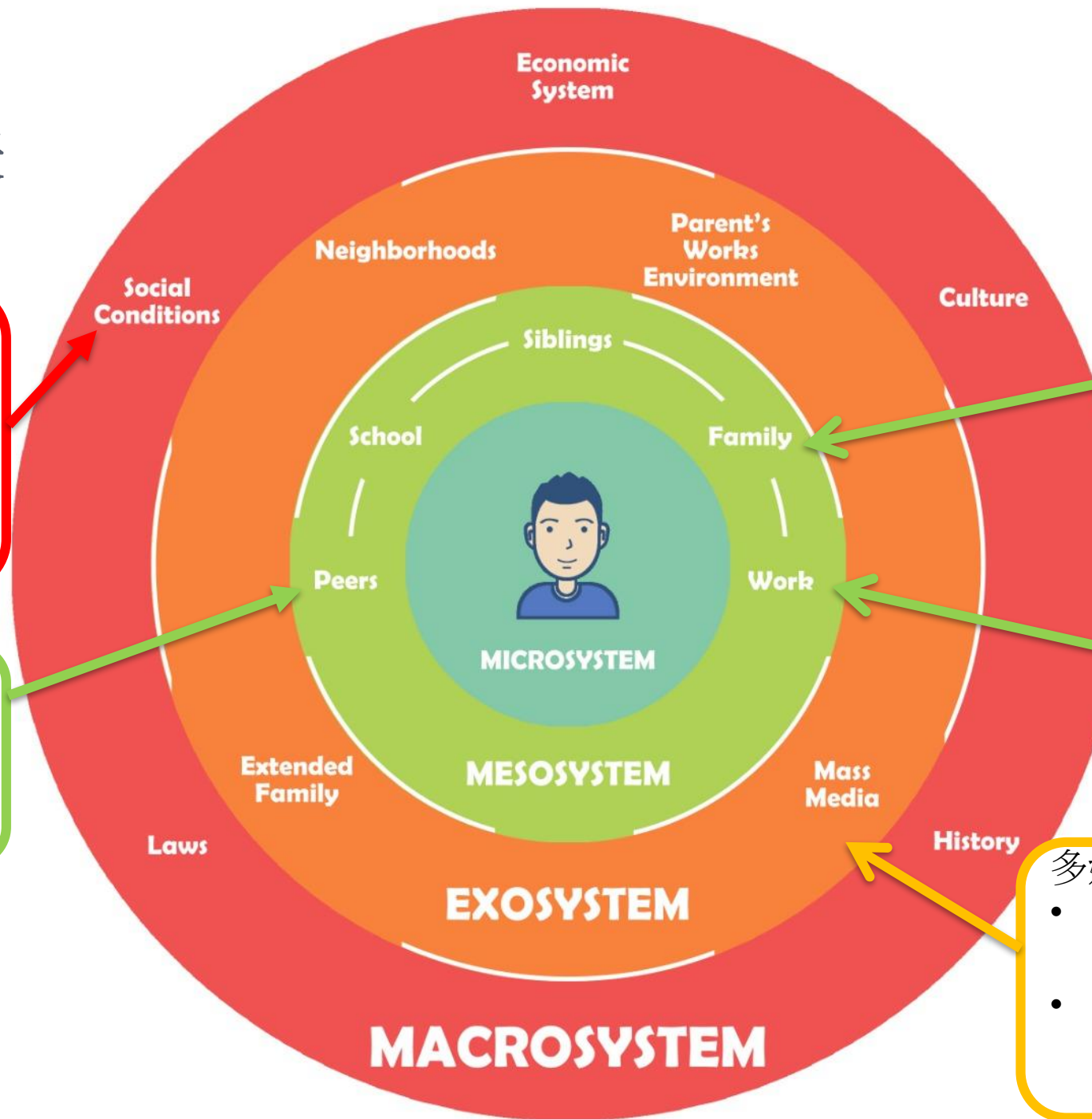
SEN為本 - 一站式成長支援服務模式



SEN為本- 一站式成長支援 服務模式

- 社區支援：
- 公眾教育活動 / 展覽 / 攤位 / 工作坊
 - 宣傳片製作
 - 共融體驗活動

- 朋輩支援：
- 朋輩培訓
 - 朋輩服務



- 家庭支援：
- 家長教育
 - 情緒支援

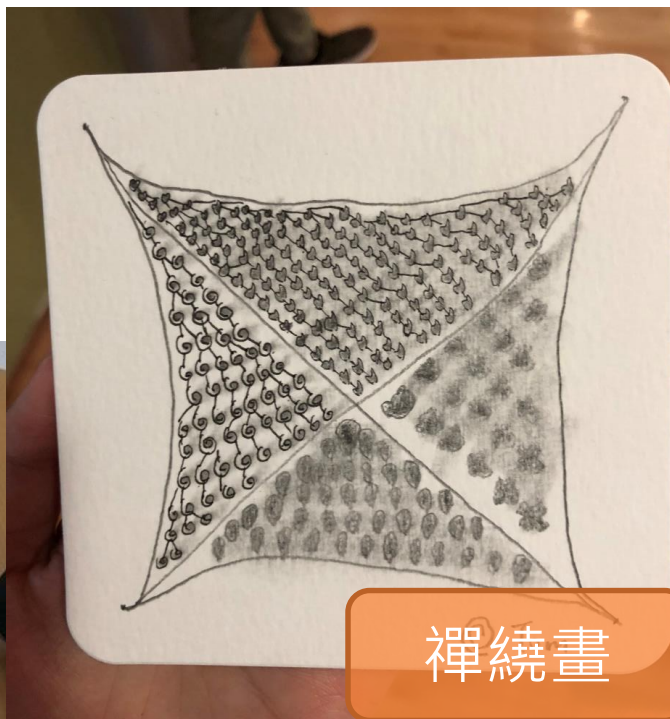
- 職場支援：
- 工作實習 / 配對 / 跟進
 - 聯繫友善僱主
 - 僱主支援

- 多媒體教育：
- 傳媒報導及建立 FACEBOOK 平台
 - 讓 SEN 年青人及社工發聲，分享他們的故事和才能

多元介入手法



藝術治療小組



禪繞畫



拍攝訓練



Boxing



朋輩導航員及家長分享

職前培訓及實習

- 目標：
 - 離校支援
 - 發掘動機
 - 建立方向及歸屬感
- 針對**SEN**青年的生涯規劃及培訓
- **12至15**天工作實習（可按需要延長）
- 提供實習津貼
- 面試/ 撰寫履歷技巧訓練
- 實習督導



職場實習計劃

- 活動助理
- 辦公室助理
- 資訊科技助理
- 營舍服務
- 攝影助理
- 建築助理
- 餐飲服務
- 環保清潔工作
- 運動及物理治療助理
- 體育場地助理
- 美髮及美容



服務成效-學員心聲

穎恩

我有特殊學習需要，同時亦是一個十分情緒化的人，因為反常的情緒導致我沒辦法和同輩相處，在小時候沒有很多朋友。另外，我的專注力只能集中在我的喜好上，而我就很怕考試，所以，我的學業成績不理想。

我很高興透過學校轉介參加融晴計劃，在這個計劃中，我認識了不少同路人。另外，我參加了不少由融晴計劃舉辦的減壓活動，例如宿營、和諧粉彩、跑步小組等，讓大家在一個高壓的生活環境下放鬆一下。

另外，融晴計劃亦提供了定期輔導服務及工作實習的機會，社工、僱主和臨床心理學家提供了不少職業導向的意見給我，亦讓我學習到更多職場工作、人際溝通及團隊合作的技能。克服自己的不足之處。這一年，我迎接了很多新挑戰，最開心的是協會於實習過後聘請我做兼職項目工作員，來年更有一份新挑戰的全職工作，希望在空閒的時候我也能為同路人分享一下自己的經驗。

Anna 媽媽

作為一位有SEN孩子的家長，間中也會有情緒起伏，平時會有怕別人的眼光，也不願意帶子女參加聚會，也會和另一半因孩子的行為出現意見分歧，弄得不愉快。

融晴計劃的社工舉辦了不少小組活動及特別訓練，又讓孩子和家長獲得適切的輔導，有效減少家長的顧慮，順利融入日常生活。

希望大家能夠多理解SEN和有同理心，不要向SEN孩子和家長投以害怕和恐懼的眼光，我們都希望大家能接納、鼓勵和友善對待。

服務成效-學員心聲

Eva

不經不覺加入融晴計劃兩年半了，這裡有多樣化的活動，包括：皮革、山藝、宿營、球類運動、Board game等等……最重要的是讓我認識更多「同路人」，感受到互助互愛的精神及明白大家當中在學習障礙中遇到的困難。不論中心職員同會員令我提升自信心、多角度思考及領導能力，最珍貴的是每個活動與大家一起，無分新與舊會員，令我享受、放鬆及開心。最後，加入這「大家庭」的感覺真好！

聰

參加伯樂計劃令我印象最深刻的是構思遊戲書及帶領遊戲，對我來說是一個很寶貴的經驗。

在構思遊戲書的過程中，我需要和其他會員一起商討及設計遊戲，需要考慮到不同對象的需要，遊戲的創新程度等，我很享受跟其他會員一起討論遊戲書的時間，也讓我明白到構思一個遊戲都不是件容易的事。

透過帶領遊戲活動也讓我的表達、組織能力及領導能力得以提升，增強我的自信心，得到滿足感。



服務成效-學員心聲

○ Rex

- 自從我加入咗傷健協會，我在協會舉辦的活動入面**認識咗不同嘅朋友**，亦都係活動同朋友相處**增加自己嘅自信**，**發現自己已經唔再係孤身一人**，得自己一個，**加上社工亦都有介紹一些我有興趣或者按我興趣嘅工作**，依家**我有一個穩定嘅工作**全因社工介紹，最後多謝社工同係中心認識嘅朋友，**因為你地**，所以**我先可以走出以前嘅經歷**，慢慢改變自己。

服務成效-學員心聲

Kate

自出生以來，我患有發展遲緩及協調障礙。在學業上，或多或少會受到影響。例如，每次學習一些新的事物及理論，我要比平常人多花一倍時間去吸收知識。在體能上，我的平衡力會比較弱，參與戶外活動時很容易會失平衡跌倒，而且，走太遠的路會很容易疲倦。

在2018年的十一月中，我因為學業壓力過大及與同學相處的問題，最終確診焦慮症及抑鬱症。在未開始服用藥物前，我曾經做了一些很「激烈」的行為，曾經多次傷害自己，情緒很容易「爆發」，起初每日都「以淚洗面」，這種感覺很煎熬，覺得自己若判兩人。但當我服藥後，感覺上頭腦「放鬆」和思想變得「通透」，而且反應快了很多。

參與融晴計劃後，每一次的輔導都令我認識自己更多，例如，自己的性格、能力、強弱項，以及情緒管理技巧。這個計劃除了有輔導外，亦會有不同活動讓我認識及了解自己。我本身是一個不多說話的人，而且，自己的自信會較低。我在每一次參與活動後，都有所得著，有所反思，例如，宿營、露營、跑步小組、一人一故事劇場、密室逃脫、禪繞畫、義工活動、動物治療小組及面試技巧工作坊、音樂演出、話劇等活動，令我的自信心慢慢提升了，慢慢地相信自己會做得到的。

我相信每一個人都是獨特的，不會是完美，每人都有弱項及強項。特殊學習需要不例外，雖然我有一些身體上的障礙，但並不代表做不到平常人的要求，只是時間上而已，總有一天我們可以發揮到自己的「精彩」。所以，希望他人可以用「公平」的眼光看待我們。

服務要訣及心得

- 及早評估和介入
- 個別化支援 (須按個案獨特性來設計)
- 耐性及循序漸進
- 不批判，不比較，訂立符合自己的目標
- 信任與界線
- 製造不同機會及成功經驗-->覺得自己有用
- 同輩連繫
- 簡潔，具體示範
- 青年人清楚簡對自己有多少了解 + 社工/老師對青年人有多少了解



香港傷健協會「青年發展」專項計劃

資助機構	計劃名稱	服務對象	服務內容
香港公益金	融晴計劃 Project B.R.I.G.H.T	<ul style="list-style-type: none"> • 15-29歲的SEN青少年 <ul style="list-style-type: none"> - 預備入職/在職； - 被評估具精神困擾 	<ul style="list-style-type: none"> • 精神健康輔導服務 • 個人輔導服務 • 多元化小組訓練 • 工作實習 • 提升公眾對於SEN的認識
	伯樂計劃 Project P.I.L.O	<ul style="list-style-type: none"> • 15-29歲的SEN青少年 <ul style="list-style-type: none"> - 「有限智能」 - 自閉症 	
香港賽馬會	賽馬會「夢啟航」就業支援計劃 Project L.E.G.E.N.D	<ul style="list-style-type: none"> • 17-35歲的青年 <ul style="list-style-type: none"> - 有特殊學習困難； - 專注力失調/過度活躍症 	<ul style="list-style-type: none"> • 支援SEN青年，建立職涯目標，準備投入職場；支援家長、老師及僱主

融晴計劃



服務對象

申請者須符合以下兩項資格：

- 01 15歲至29歲被評估有特殊教育需要(SEN)的青年(預備入職/在職青年)
- 02 被評估具精神困擾的服務對象(申請者需要經個甄別,才正式成為合資格個案)

服務流程



由學校/社區/團體轉介/
有需要的人士可自行申請

01



成為合資格的服務使用者
配對及展開服務計劃

03

02

甄選面見
(臨床心理學家及社工)



04

展開服務計劃



A

精神健康管理訓練

1. 「情緒管理」
2. 「人際關係訓練」
3. 「財富管理及人生規劃」訓練
4. 「身·啟·晴」體驗訓練

B

「職場意識及技能提升」 工作實習



C

輔導小組/支援小組



D

朋輩支援 「喜·晴」計劃



融入社區

05



伯樂計劃

PILO

服務對象

申請者須符合以下兩項資格：

- 15至29歲(中四或以上)
- 有限智能或有特殊教育需要
(包括自閉症、過度活躍症及學習障礙)
- 將離校、已離校及待業中，並具求職動機

服務流程



賽馬會「夢啟航」就業支援計劃

計劃簡介

為特殊學習困難或專注力不足/過渡活躍症的青年，提供多元化及切合青年潮流的生涯規劃服務，協助他們找到有志的工作。

計劃內容

1. 個人輔導
2. 多元化小組及工作坊：社交、情緒管理、解難能力等等
3. 興趣發展：音樂、短片拍攝、攝影、藝術、運動
4. 職前培訓：工作技能、面試技巧等等
5. 工作實習
6. 職業配對、在職支援及跟進

運動

藝術

音樂

職業技能

多媒體



服務對象(必須符合以下兩項條件)

- 年齡屆乎17至35歲
- 有特殊學習困難或專注力不足/過渡活躍症的青年



服務教材、所獲獎項及媒體報導

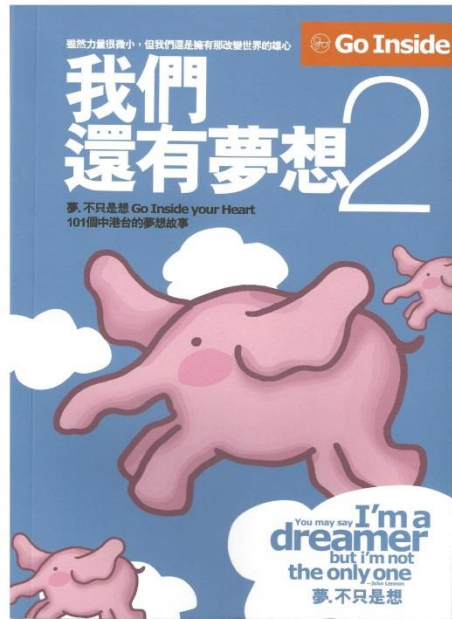
《讀寫障礙青年的口述故事》 「敢·夢」導航咭



讀寫障礙青少年的內心世界
被輕視了的過渡期
被忽略了的青年人身份
被遺忘了的朋輩影響
被否定了的自我形象

2017年度「卓越實踐在社福」 知識整合及應用獎





我的夢想是 成為一位夏威夷 小結他老師

為什麼我會有這個夢想?
2015年時我參加了香港僑聲協會的ukulele興趣班，從那時起，開始對音樂產生興趣。慢慢發現，透過玩音樂可以表達自己當下的心情，是一種很好的途徑和方法去抒發自己的情緒。

你有什麼計劃去實踐這個夢想?
2017年1月的時候，我開始在網上招生，並於公共空間(公園、大學等)去教別人學ukulele。同時，亦定地在香港僑聲協會職工計劃作義工的小導師與會員一同分享音樂和ukulele。現時我所接觸和分享的對象以年青人為主，希望將來能在學校開班教音樂，帶多點歡樂給年青人和身邊的人。

長遠而言，希望成立一個平台能夠凝聚一班對音樂有興趣的人可以互相交流，把音樂的感染力傳播開去，用音樂帶歡樂給人。

你會對在追夢的人想什麼?
追求夢想，要堅持、努力和毅力，不要放棄!最重要是踏出第一步，不要怕失敗，願意去嘗試!

馬仔



馬仔是香港僑聲協會「職·路」青年多元就業培訓計劃的其中一員。

計劃簡介:「職·路」青年多元就業培訓計劃，為17至29歲有特殊學習需要(SEN)青年提供結合就業輔導、職前培訓及在職跟進的支援計劃。透過培訓活動和配合職場實習的機會，協助青年人建立正面的自我形象，提升內在就業動機，成功走向就業市場。

聯絡電話: 36895706
網址: yd.hkphab.org.hk

LOCAL Study @ Leisureland Design & Write



集數：職路·跨越學障
姓名：
身份：90後青年，期望成為甜品師

HK01對本服務的專訪

SEN學生出路仍存障礙

借助NGO與學校互補 社區實習助融入社會

香港01

2019年6月5日 星期三

B08



洪耀輝為《香港學校的生活》一書進行簽名活動，並與讀者交流。

如果要針對個別SEN學生進行生涯規劃，便要和SENCO(特殊教育需要統籌主任)協同，但SENCO未必具備這方面的知識。現時高中教育面對的挑戰，是大家都不知道去做，只是在探索而已。

小學畢業之後，Brian入讀一間band 3中學。與小學相比，中學在組織上沒有那麼大壓力。高中選科時，Eva為了讓兒子輕鬆一點，加上兒子對畫畫有興趣，於是選擇了美術設計科的科目。但後來發現這些科目對讀繪畫課室來說都不輕。

Brian的興趣，其實是讀有關繪畫的書籍。英文文法不佳，影響他們升學。資料及出招。Eva與陳從從上或教育制度下死辦法。自己無從改變。「除來他自己做美國，我們沒有這個資本，所以不知道有什麼可以幫助他發展。」

離開學校之後，Brian投身社會，身份從SEN學生變成殘疾人士。不愛的是，前路一片茫然。他沒有什麼生活規劃，令自己一切覺得不清晰。

EEIP一般會把SEN學生的學習程度和需要加以區隔。讓老師可以隨時調整教學方法，並視學生的表現而定。除了學生上完課程，老師會與家長溝通，讓家長知道學生的進度。但家長往往不知道如何配合。

他規劃了一條路。這種 wrap-around 計劃(以人為本)的發展在許多特殊教育老師的領域相當普及。小朋友在各方面有才能，我們讓他們在那些方面能有發展機會。

從轉校起，有些學校已開始採用界外專業支援的「個別支援計劃」(Individual Support Program, ISP)。目的是在學科以外協助SEN學生發展技能。並把這些協助延伸到他們投身社會之後。EEIP可能是集中在學科和教育方面。當同學上到高中，則可以繼續思考如何在教育上協助他，但他們要投身社會，在社會上的需要支援，要有連貫性，讓SEN學生在學校和社會之間無縫銜接。

香港現時沒有法例要求每個SEN學生設立IEP。洪耀輝坦言，只有少數學校會如此做。十個SEN學生當中可能九個也沒有IEP。「是否一定要立法才能達到效果呢？現在沒有相關法例，只能透過其他方法。比如由學校安排其實在現時的老師，或由專業多做一些輔導。也要幫到SEN學生，還有多個專業人士。」他指出，現時中學的生涯規劃老師面對的不是SEN學生，僅所有所有中或以上的學生。重點是學校去推，讓一些能完全投入中參與的輔導及活動。

「如果學校是名校，會介紹什麼是工程師，什麼是大師，會介紹多少個試，做做工程師做做管理。人呢問去升學，是地地升學，會介紹去升學，是地地升學，是地地升學。」

香港社會教育推行多年仍未獲得應有功效。而學校在有限制度下無法有效協助SEN學生規劃出路。SEN學生是另一類又一個地地動轉。

生涯規劃應從入學開始。香港教育大學特殊學習需要與融合教育中心總監洪耀輝認為，理論上，SEN學生入學前就要面對規劃。而從高中才發展，很多元地加以照顧。美國、台灣等，都有人把規定為每個SEN學生開設「個別學習計劃」(Individual Education Program, IEP)。

IEP一般會把SEN學生的學習程度和需要加以區隔。讓老師可以隨時調整教學方法，並視學生的表現而定。除了學生上完課程，老師會與家長溝通，讓家長知道學生的進度。但家長往往不知道如何配合。

高階的出路。在普通教育中，生涯規劃老師的職責是協助學生進行生涯規劃。如果針對個別SEN學生進行生涯規劃，便要和SENCO協同。或由SENCO負責製作。但SENCO未必具備這方面的知識。現時高中教育面對的挑戰，是大家都不知道去做，只是在探索而已。

高中文憑個別化規劃。協助能力較高的SEN學生入讀他們想讀的大專院校外，洪耀輝認為，在高中階段該從學生的個人興趣進行個別化的生涯規劃。而低階能力一般的學生，則沒有表現出其他方面的才能，應由他們在各方面進行輔導。讓他們將來能投入社會行業。至於不及了高中文憑之學生，大學也有低階的學生，可讓他們跟家不同領域，從中獲得對社會的認識。

「香港跟台灣有很大分別。台灣學生讀完初中後，會升去另一所學校讀高中。能力較高的升去中、高階的中學。國中，能力較低的升去中、低階的中學。但香港是全部學生都升去同一所學校。生涯規劃已定，完學業時就有一些工讀在等他們。香港的教育不只有元化，要幫到SEN學生，仍有許多障礙。」

「如果學校是名校，會介紹什麼是工程師，什麼是大師，會介紹多少個試，做做工程師做做管理。人呢問去升學，是地地升學，會介紹去升學，是地地升學。」

香港社會教育推行多年仍未獲得應有功效。而學校在有限制度下無法有效協助SEN學生規劃出路。SEN學生是另一類又一個地地動轉。

IEP一般會把SEN學生的學習程度和需要加以區隔。讓老師可以隨時調整教學方法，並視學生的表現而定。除了學生上完課程，老師會與家長溝通，讓家長知道學生的進度。但家長往往不知道如何配合。

香港01

2019年6月5日 星期三

B09

借助NGO與學校互補 社區實習助融入社會

除學校以外，社區其實還有其他資源。尤其非政府機構(NGO)可以協助SEN學生進行生涯規劃。香港教育大學特殊學習需要與融合教育中心總監洪耀輝表示：「有些NGO為協助他們在職能發展方面提供支援。此外，一些非政府機構也為多餘的SEN學生提供就業培訓。對普通學生來說，這些基本的技巧不會教，但對SEN學生來說，這些技巧是重要的。但很重要，有時這些基本的技巧，對上或下階級的人來說也是重要的。NGO可能會提供這些課程，也會協助他們在學校的職能。」

「我們認為，香港教育大學特殊學習需要與融合教育中心合作的《特殊學習需要學生的職業意向及職業發展培訓》課程顯示，學生在參加培訓後，自信心等有所改善。此外，一些非政府機構也為多餘的SEN學生提供就業培訓。對普通學生來說，這些基本的技巧不會教，但對SEN學生來說，這些技巧是重要的。但很重要，有時這些基本的技巧，對上或下階級的人來說也是重要的。NGO可能會提供這些課程，也會協助他們在學校的職能。」

「如果學校是名校，會介紹什麼是工程師，什麼是大師，會介紹多少個試，做做工程師做做管理。人呢問去升學，是地地升學，會介紹去升學，是地地升學。」

香港社會教育推行多年仍未獲得應有功效。而學校在有限制度下無法有效協助SEN學生規劃出路。SEN學生是另一類又一個地地動轉。

IEP一般會把SEN學生的學習程度和需要加以區隔。讓老師可以隨時調整教學方法，並視學生的表現而定。除了學生上完課程，老師會與家長溝通，讓家長知道學生的進度。但家長往往不知道如何配合。

生涯規劃應從入學開始。香港教育大學特殊學習需要與融合教育中心總監洪耀輝認為，理論上，SEN學生入學前就要面對規劃。而從高中才發展，很多元地加以照顧。美國、台灣等，都有人把規定為每個SEN學生開設「個別學習計劃」(Individual Education Program, IEP)。

IEP一般會把SEN學生的學習程度和需要加以區隔。讓老師可以隨時調整教學方法，並視學生的表現而定。除了學生上完課程，老師會與家長溝通，讓家長知道學生的進度。但家長往往不知道如何配合。

「我們認為，香港教育大學特殊學習需要與融合教育中心合作的《特殊學習需要學生的職業意向及職業發展培訓》課程顯示，學生在參加培訓後，自信心等有所改善。此外，一些非政府機構也為多餘的SEN學生提供就業培訓。對普通學生來說，這些基本的技巧不會教，但對SEN學生來說，這些技巧是重要的。但很重要，有時這些基本的技巧，對上或下階級的人來說也是重要的。NGO可能會提供這些課程，也會協助他們在學校的職能。」

「如果學校是名校，會介紹什麼是工程師，什麼是大師，會介紹多少個試，做做工程師做做管理。人呢問去升學，是地地升學，會介紹去升學，是地地升學。」

香港社會教育推行多年仍未獲得應有功效。而學校在有限制度下無法有效協助SEN學生規劃出路。SEN學生是另一類又一個地地動轉。

IEP一般會把SEN學生的學習程度和需要加以區隔。讓老師可以隨時調整教學方法，並視學生的表現而定。除了學生上完課程，老師會與家長溝通，讓家長知道學生的進度。但家長往往不知道如何配合。

生涯規劃應從入學開始。香港教育大學特殊學習需要與融合教育中心總監洪耀輝認為，理論上，SEN學生入學前就要面對規劃。而從高中才發展，很多元地加以照顧。美國、台灣等，都有人把規定為每個SEN學生開設「個別學習計劃」(Individual Education Program, IEP)。

IEP一般會把SEN學生的學習程度和需要加以區隔。讓老師可以隨時調整教學方法，並視學生的表現而定。除了學生上完課程，老師會與家長溝通，讓家長知道學生的進度。但家長往往不知道如何配合。

IEP一般會把SEN學生的學習程度和需要加以區隔。讓老師可以隨時調整教學方法，並視學生的表現而定。除了學生上完課程，老師會與家長溝通，讓家長知道學生的進度。但家長往往不知道如何配合。



區志輝與SEN學生在社區實習活動中，透過實習工作融入社會。

區志輝與SEN學生在社區實習活動中，透過實習工作融入社會。區志輝與SEN學生在社區實習活動中，透過實習工作融入社會。

區志輝與SEN學生在社區實習活動中，透過實習工作融入社會。區志輝與SEN學生在社區實習活動中，透過實習工作融入社會。

區志輝與SEN學生在社區實習活動中，透過實習工作融入社會。區志輝與SEN學生在社區實習活動中，透過實習工作融入社會。

區志輝與SEN學生在社區實習活動中，透過實習工作融入社會。區志輝與SEN學生在社區實習活動中，透過實習工作融入社會。

區志輝與SEN學生在社區實習活動中，透過實習工作融入社會。區志輝與SEN學生在社區實習活動中，透過實習工作融入社會。

社區資源介紹：網上資源

網上資源	名稱	服務內容	網址
SEN資源閣	香港特殊學習障礙協會	提供SEN子女家長支援熱線	https://asld.org.hk/
	自閉症人士福利促進會	自閉症人士家長資源	http://www.swap.org.hk/cms/
	主流教育自閉學童家長會	自閉症人士家長資源	https://www.paacme.org.hk/
	專注不足/過度活躍症(香港)協會	專注不足/過度活躍症人士資源閣	http://www.adhd.org.hk/adhd16/web/default.php
青少年精神健康及情緒紓緩	Open Up	為11至35歲人士而設的24小時網上情緒輔導平台	https://www.openup.hk/index.htm
	香港小童群益會—夜貓Online	為面對即時危機或高危處境的青少年提供輔導服務、數碼創意及潛能發展訓練	http://nitecat.bgca.org.hk/tc/
	協青社外展服務網上情緒支援—Nine Up	為6至24歲有需要的學生及青少年提供情緒紓緩熱線及Whatsapp平台	https://www.facebook.com/ornineup/
	東華三院黃竹坑服務綜合大樓—「友心情網上電台」Radio I Care-	一個關注精神健康的網上電台，提供精神健康資訊、康復者家屬的分享	https://www.radioicare.org/index.php

網上資源

網上資源	名稱	服務描述	網址
青年生涯規劃	教育局—生涯規劃資訊網	為全港的學校、學生、家長及公眾人士提供生涯規劃教育和升學及職業資訊，以及生涯規劃教材	https://lifeplanning.edb.gov.hk/tc/
	香港青年協會—Discover@Jobtationary網上平台	讓青年有系統地去了解各行各業的特質，尋找理想職業，並協助他們在選科擇業的過程中，能作出更有效的規劃	https://yen.hkfyg.org.hk/yen-jobtationary/
	恒生—聖雅各福群會青年職學平台—「I am...」	一站式數碼化平台，為15至29歲青年提供個人化、準確的生涯規劃服務，協助青年確立發展方向，發揮所長	https://i-am.hk/main/welcome
	MWYO—《生涯規劃：認識自我遊樂場》遊戲程式	讓玩家通過回答一系列的問題和各款體驗小遊戲，了解職業性格與自己的特質	https://play.google.com/store/apps/details?id=com.MWYO.KnowYourself&hl=zh_HK

社區資源

外界資源	名稱	服務描述	網址
SEN就業配對	勞工處展能就業科	為殘疾人士及僱主提供公開就業及招聘服務	https://www1.jobs.gov.hk/isps/webform/default.aspx?RunMode=Chinese&c=0
	勞工處展翅青見計劃	為15至24歲、學歷在副學位或以下的離校青年人，提供全面的求職平台及培訓	https://www.yes.labour.gov.hk/aboutus/Objective
	CarER	高學歷殘疾人士工作配對平台	https://career.org.hk/
SEN評估	協康會青蔥計劃	為16歲或以上SEN人士提供智能評估、專業諮詢及輔導	https://slp.heephong.org/cht/PSY%20Adult
	香港聖公會輔導服務處	為兒童及青少年提供SEN評估	http://cs.skhwc.org.hk/tc/assessment
	明愛全人發展培訓中心	為兒童及青少年提供SEN評估	https://www.counselling.caritas.org.hk/assessment
	明愛寶血醫院	提供SEN評估	https://www.pbh.hk/private/document/1.pdf
	社會福利署臨床心理服務	為有需要個案提供包括心理及智力評估和心理治療服務	https://www.swd.gov.hk/tc/index/site_pubsvc/page_cps/sub_299/

青年發展：譚子康先生

聯絡方法

電 話：36895706

傳 真：39568974

地 址：九龍長沙灣道928-930號時代中心1002室

電 郵：yd@hkphab.org.hk

網 頁：<http://www.hkphab.org.hk/zh-hk/services/youth-development>



Thank you