



提升帳戶保安： 教城校本教師帳戶的轉換和管理

2021年7月26日

EdCity.hk

加強學校數據管理： 全新教城帳戶管理

- 概念
- 示範



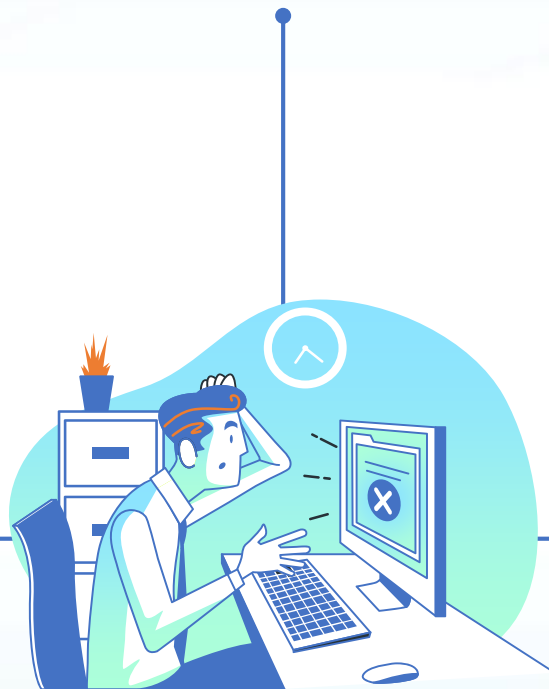
帳戶管理的挑戰

學校管理層

- 整體的帳戶管理策劃
- 負責同工的權責
- 確保帳戶定時更新

學校管理員

- 劃一帳戶管理
- 定時更新帳戶
- 支援師生適時使用電子資源



教師

- 不同平台的帳戶管理
- 學校及個人帳戶的混淆
- 適時使用電子資源

學生

- 不同平台不同帳戶
 - 忘記密碼
- 適時使用電子資源



教城帳戶管理 - 「校本教師帳戶」

目的

- 。 加強保障只有授權的帳戶使用校本服務及閱取學生數據
- 。 協助學校能更簡易安全地管理全校教師的帳戶



「校本教師帳戶」的特色

「校本教師帳戶」

統一為全校 教師開設

- 以教師持有的學校電郵登記
- 管理權屬於學校
- 管理員可重置教師帳戶密碼，或新增、移除個別帳戶

教師帳戶需每學年更新

因應每學年的教師 任職情況更新

- 管理員按指示於系統上載相關資料，所有帳戶會即時更新，逾期帳戶會被移除
- 帳戶只在開設或更新的學年內有效，以提高帳戶的安全性及可靠性

學校無需批准連結 「個人教師帳戶」

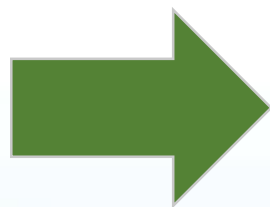
只需透過「校本 教師帳戶」建立 帳戶

- 在新系統推出前，已於教城開設的「個人教師帳戶」並已由學校批准連結學校的帳戶將不受影響
- 鼓勵學校逐步以「校本教師帳戶」取代「個人教師帳戶」



「個人教師帳戶」轉移為「校本教師帳戶」 - 教師使用帳戶的變動

- 以教城帳號 / 登入電郵或學校電郵登入
- 自行更新個人資料，如姓名
- 帳戶與e-Services 電郵連結
- 當離職後，除了校本服務，教師可繼續以帳戶使用非校本服務



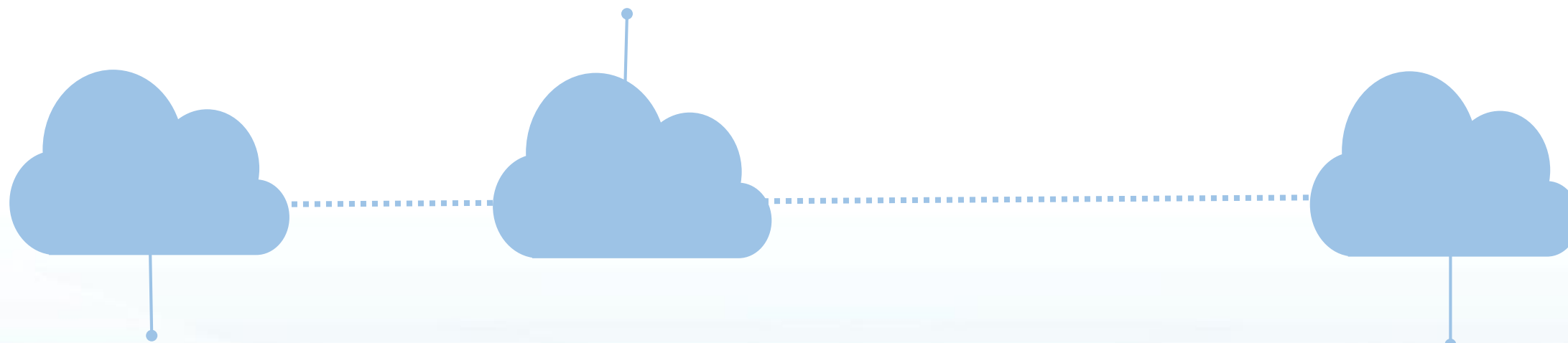
- 以學校提供的教城帳號 / 學校電郵登入
- 學校的教城帳號以<school_code>開始, 例如：ntc-xxxx
- 個人姓名不可自行更新
- 學校管理員可協助重設密碼
- 當離職後，教師將不能繼續使用該帳戶



2021/22 時間表

2021 年 8 月中 - 9 月尾

2021/22 週年更新:
更新學生和教師等資料



現在開始

協助「個人教師帳戶」轉移為
「校本教師帳戶」

2022 年 8 月 31 日

完成「校本教師帳戶」
轉移



現在至 2022 年 8 月 31



學校管理員

1. 於會員系統上載教師資料：
 - 為加入學校電郵
 - 開設新的教師帳戶
 - 設定帳戶到期日
2. 移除不適當帳戶



已由學校批准連結學校的
的「個人教師帳戶」

不受影響



新入職或未有帳戶的教師

向學校索取「校本教師帳戶」



現在至 2022 年 8 月 31 - 「個人教師帳戶」轉移為「校本教師帳戶」



校長

決定：

1. 全校採用「校本教師帳戶」
2. 轉移的時間表



學校管理員

執行「個人教師帳戶」轉移為
「校本教師帳戶」



已由學校批准連結學校 的「個人教師帳戶」

1. 決定是否轉移為「校本教師帳戶」
或繼續保留現有帳戶
2. 將有關教學資源轉移至新的「校
本教師帳戶」



示範

