

# Internship-oriented Intervention Model: Supporting Youths with High Functioning Autism to encounter transition challenges

實習為本介入模式：  
支援高能力自閉症青少年面對轉銜期挑戰

WONG TSZ KIT  
Case Manger  
SAHK Youth Development Platform



# 內容撮要

---

- 有關高能力自閉症
- 有關轉銜期挑戰
- 實習為本介入模式



---

# 自閉症譜系障礙及 高能力自閉症



# 自閉症普遍率

- 美國疾病控制及預防中心（Centers for Disease Control & Prevention）於2014年的數據指，每約59位兒童中便有1位患自閉症。而當中有約44%的患者達智能正常或以上程度。
- 而在本港，教育局的統計數字指出，本港確診患有自閉症的學生人數顯著上升。於2014/15學年的自閉症小學生和中學生人數分別是3801人及1985人，於2018/19學年增加至5693人及3844人。



# 自閉症譜系障礙

## 自閉症譜系障礙

- 神經發展障礙(Neurodevelopmental Disorders)的其中一種
- 社交情緒的互動功能有所缺損，
- 局限、重復的行為模式及狹窄興趣等。

《精神疾病診斷及統計手冊（第五版）》

## 高能力自閉症 (High Functioning Autism)

- 為區分患智力障礙及智力達正常範圍的人士，部份研究及文獻以「高能力自閉症人士」描述智力達正常或以上的自閉症人士。



# 其他相關困難及障礙

執行功能  
(Executive function)

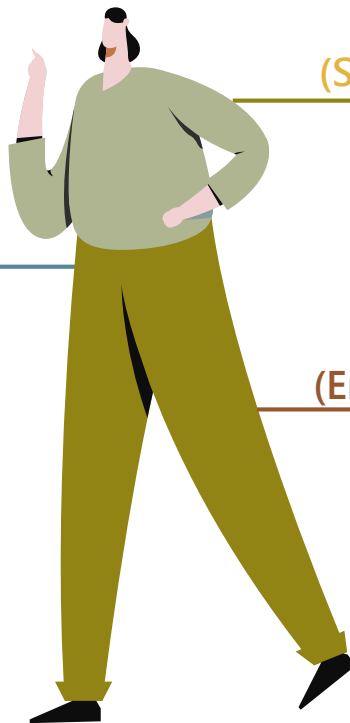
---

感覺統合障礙  
(Sensory integration dysfunction)

---

情緒及壓力管理  
(Emotion & stress management)

---



---

# 自閉症青少年的 轉銜期挑戰



# HFA在轉銜期的困難及挑戰

## 過渡至新環境

- 升學及求職困難
- 新環境下的溝通相處
- 離校後支援減少



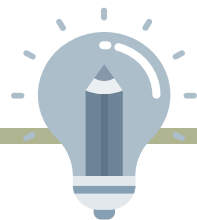
## 壓力及情緒問題

- 壓力管理
- 焦慮及抑鬱



## 執行功能

- 功課及課堂安排
- 工作管理



## 共病(Co-morbidity)

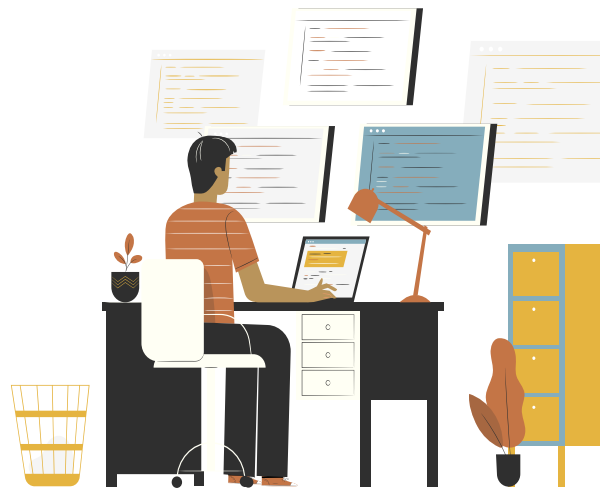
- 過度活躍/專注力失調症
- 讀寫障礙





# 關於執行功能

執行技巧	說明
反應抑制 (Response Inhibition)	能先考慮清楚情況及後果再作行動
工作記憶 (Working Memory)	在執行任務時，能提取和聯繫儲存在記憶系統中相關的資訊
情緒控制 (Self-regulation of Affect)	能管理情緒以便完成任務和達到目標
持久專注 (Sustained Attention)	能保持專注而不受無關的事物干擾或疲累/厭倦的感覺所影響
任務展開 (Task Initiation)	能有效率及適時地開展工作，不會拖延
規劃與優先排定 (Planning/Prioritization)	能分辨事情的輕重緩急，計劃達到目標的步驟和做事的先後次序
組織 (Organization)	能建立和運用系統去管理工作和物件
時間管理 (Time Management)	能預計和分配時間，以便在限期前完成任務
堅持遠標 (Goal-directed Persistence)	在遇到不理想的環境或誘惑時，能堅持向目標邁進
靈活變通 (Flexibility)	在面對障礙、挫折和新訊息時，能修正計劃作應變
後設認知 (Metacognition)	能從客觀的角度作自我檢討



# HFA轉銜至大專

01

## 升學方向

個人興趣及發展方向？  
理想與現實的差距



03

## 自我管理

功課及考試時間  
個人時間安排  
爭取學習的機會



02

## 人際溝通

小組功課及匯報(Presentation)  
與教職員的溝通  
兩性關係及戀愛



04

## 壓力及情緒

社交和學業上的挫折  
青春期的衝擊



# HFA轉銜至職場

01



## 工作方向

揀選合適的工作  
求職知識和技巧  
理想與現實的差距

03



## 自我管理

工作的基本概念  
工作事項管理  
職場禮儀

02



## 人際溝通

工作匯報，電郵及電話往來  
與上司及同事的溝通  
應對客戶

04



## 壓力及情緒

應對工作壓力  
面對挫折

---

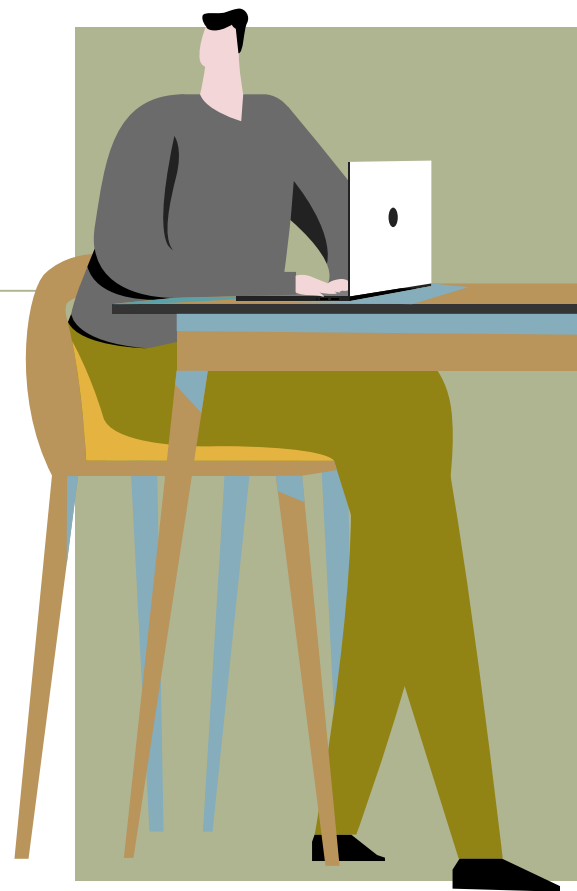
# 實習為本介入模式



## 計劃目的

---

- 生涯探索及規劃
- 建立有效調適策略
- 提升溝通及綜合技能(Transferable skills)
- 建立整全的自我概念



# 個案管理模式

家長

HFA

CP

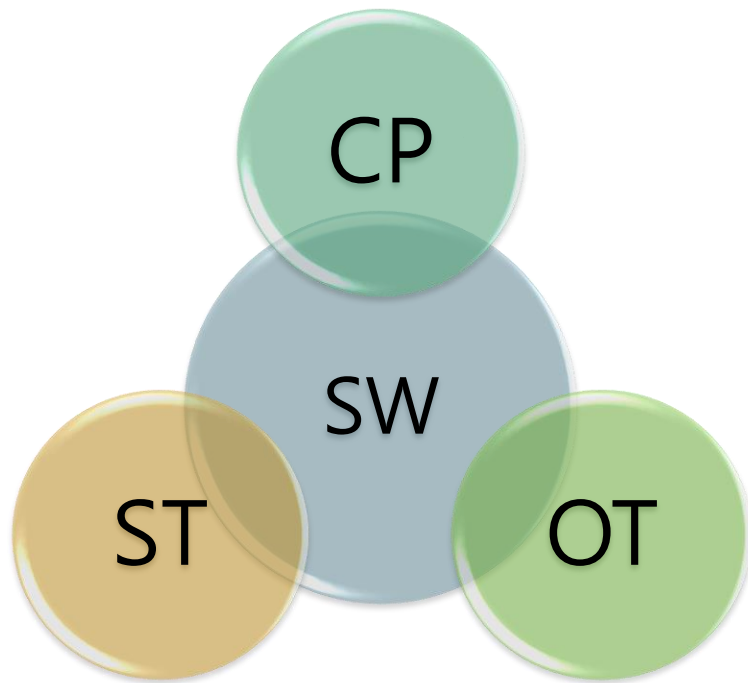
SW

ST

OT

僱主

大專院校



**Internship-oriented  
intervention model**



實習前訓練



實習訓練



檢討及鞏固



# 實習前訓練

**Pre-internship  
training**

能力傾向分析

生涯規劃

求職技能

履歷表及  
求職信設計

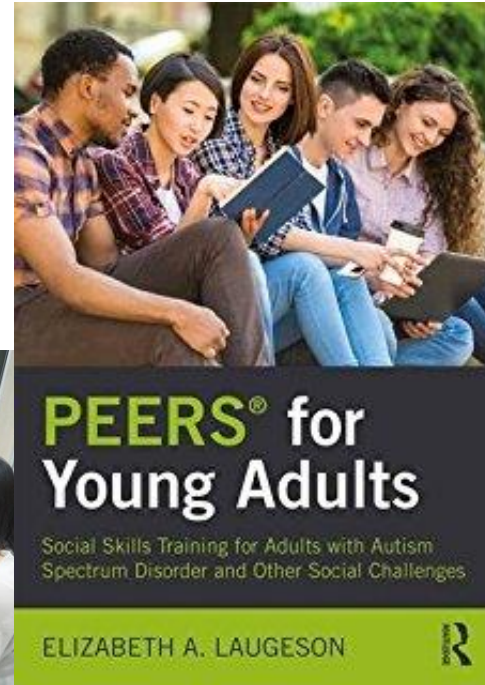
感統訓練

溝通技巧



# 溝通技巧

- 社交溝通技巧訓練小組
- 針對HFA不理解的社交情境及規則而設定
- 由接受過訓練的大專及企業義工擔任Social Coach



# 生涯規劃小組

- 個人能力傾向分析
- 求職廣告分析
- 建立個人品牌(Building personal brand)
- 面試及演說訓練



# 生涯規劃 - 工作體驗日

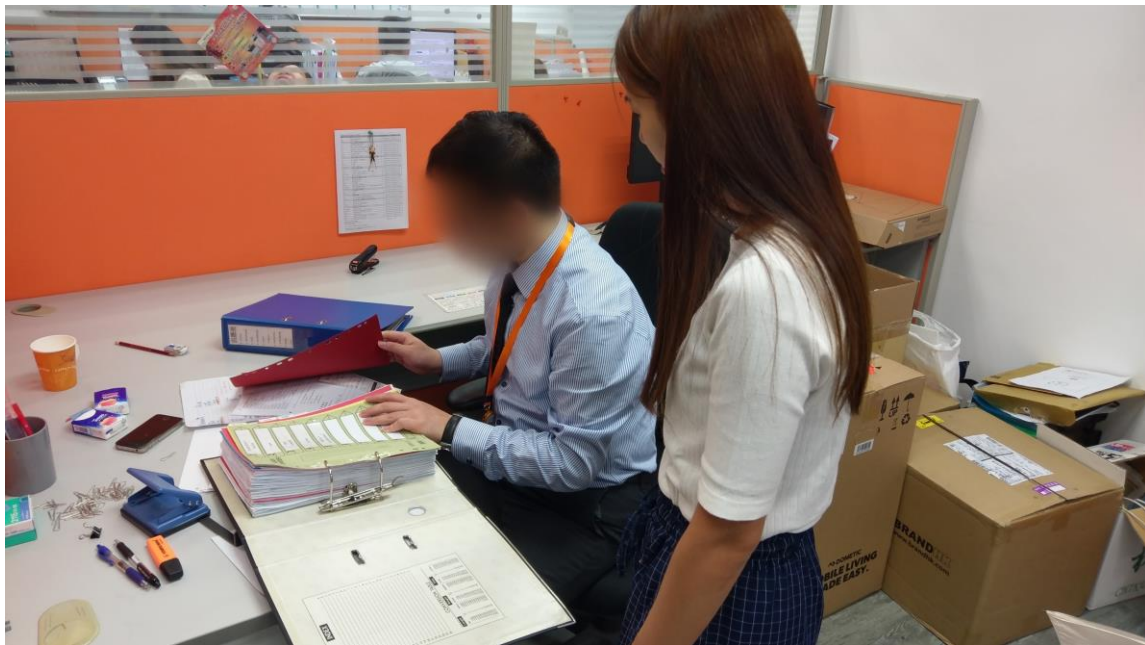
- 由在職專業人士分享入行經歷
- 了解公司業務
- 了解工作實質內容及日常情況



# 實習訓練



# 實習訓練



- 實踐個別調適策略
  - 感覺統合
  - 執行功能
  - 壓力管理
- 應用溝通及協作技巧



# 實習訓練

- 體驗職場環境
- 上司及同事的督導
- 建立成功經驗



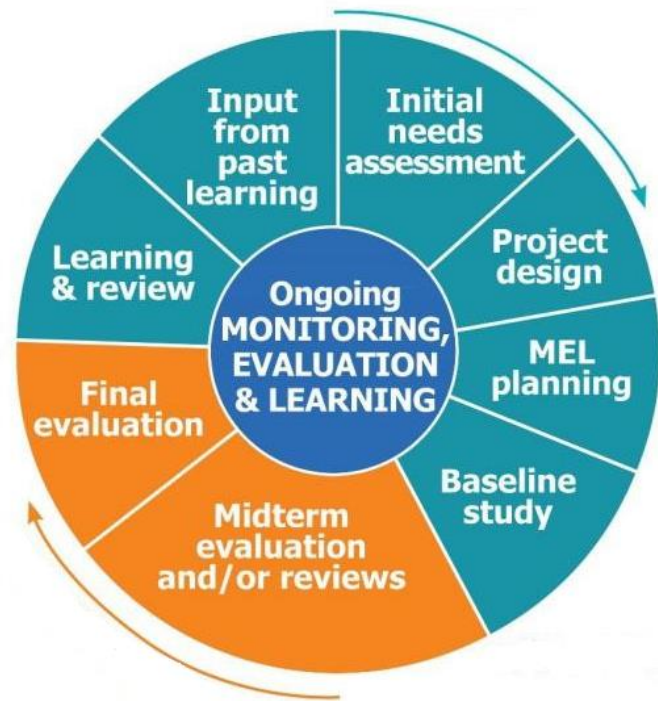


## 檢討及鞏固



# 檢討及鞏固

- 檢討作為持續的過程而非其中一個步驟
- 從4個F中反思及鞏固：
  - 事實(Fact)
  - 感受(Feeling)
  - 得著(Finding)
  - 未來(Future)





# 建立整全自我

## 自我形像

我是一個怎樣的人？

我關心的是什麼？

## 理想自我

我想成為一個怎樣的人？

我要追求甚麼目標和方向？



## 自信心

我的強項為何？

我在實習中達成過什麼成就？

別人欣賞我的強項和優勢嗎？

我能應付將來的挑戰嗎？



香港賽馬會慈善信託基金  
The Hong Kong Jockey Club Charities Trust

# 賽馬會特別學習需要青年工作實習計劃

Jockey Club 'Diversity Works': Internship Portal for Young Adults with  
Special Educational Needs (SEN)

# 計劃未來方向

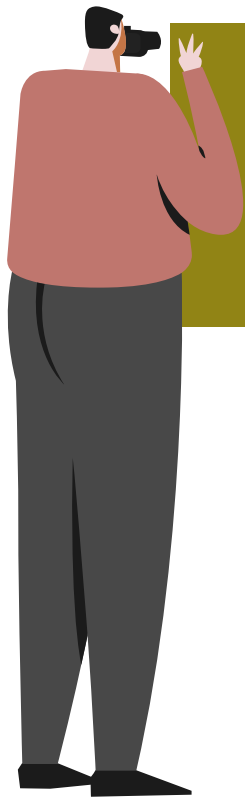
- 設立工作實習模擬中心(Demonstration Center)
- 服務對象擴展至ADHD及SpLD青年



# 服務對象

- 15歲以上，ASD，ADHD，SpLD青年及成人(智能達正常或以上)
- 服務使用者之家長
- 中學及大專院校
- 商界僱主及伙伴





# Thank you

Does anyone have any questions?

新界沙田禾輦邨民和樓地下  
香港耀能協會 青年發展平台



2662 2980



[Kit\\_wtk@sahk1963.org.hk](mailto:Kit_wtk@sahk1963.org.hk)



## 參考資料

Lounds, J., Seltzer, M. M., Greenberg, J. S., & Shattuck, P. T. (2007). Transition and change in adolescents and young adults with

autism: Longitudinal effects on maternal well-being. *American Journal on Mental Retardation*, 112(6), 401-417.

Peters-Scheffer, N., Didden, R., & Korzilius, H. (2012). Maternal stress predicted by characteristics of children with autism spectrum

disorder and intellectual disability. *Research in Autism Spectrum Disorders*, 6(2), 696-706.

Simonoff, E., Pickles, A., Charman, T., Chandler, S., Loucas, T., & Baird, G. (2008). Psychiatric disorders in children with autism

spectrum disorders: prevalence, comorbidity, and associated factors in a population-derived sample. *Journal of the American*

*Academy of Child & Adolescent Psychiatry*, 47(8), 921-929.

Taylor, J. L., & Mailick, M. R. (2014). A longitudinal examination of 10-year change in vocational and educational activities for

adults with autism spectrum disorders. *Developmental psychology*, 50(3), 699.