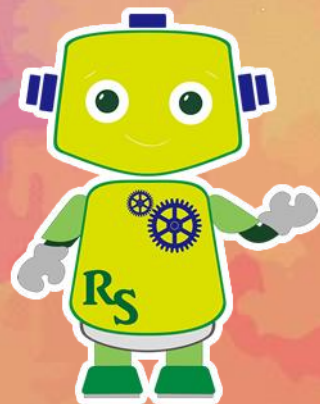




中華基督教會扶輪中學  
CCC Rotary Secondary School







倪明威老師  
特殊教育需要統籌主任

S<sub>1</sub>

E<sub>1</sub>

N<sub>1</sub>

C<sub>3</sub>

O<sub>1</sub>



中華基督教會扶輪中學  
CCC ROTARY SECONDARY SCHOOL



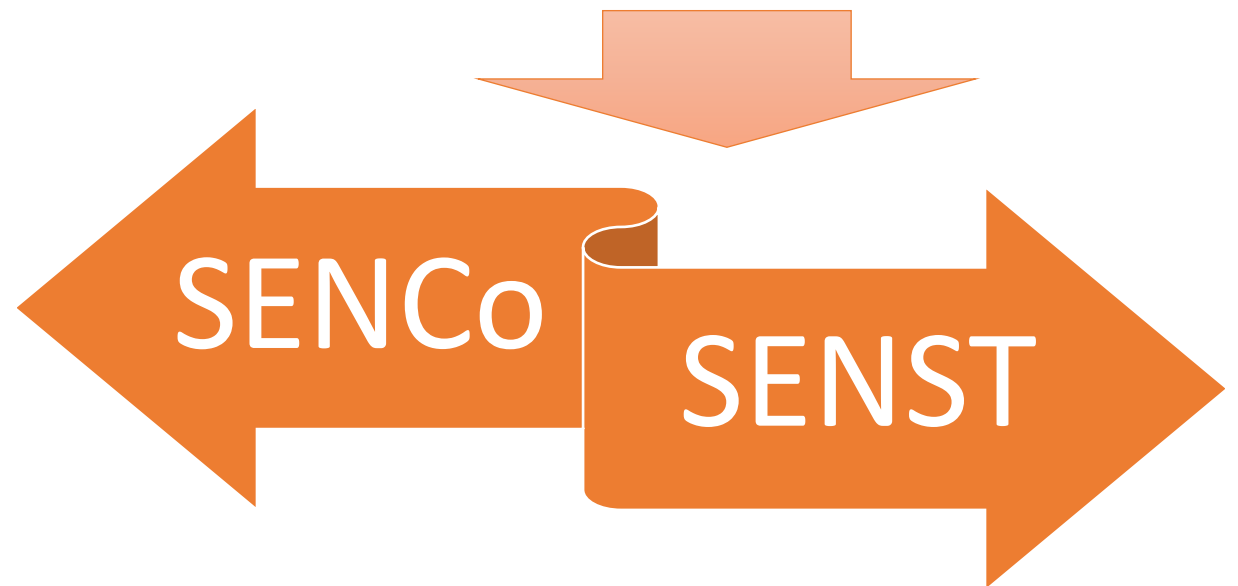
工效與功效———探討  
特殊教育需要統籌主  
任與支援教師的互質  
及暈輪效應情況





## 互質 (Coprime / Relatively prime)

數學上指兩個數或多項式，其最大公因數或公因式為一時，此種情形稱為「互質」。

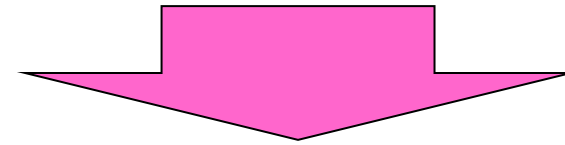




# 暈輪效應

又名「月暈效應」(Halo Effect)，指在評量個人時，**以偏概全**的現象，例如：為作文評分受到字跡好壞的影響。

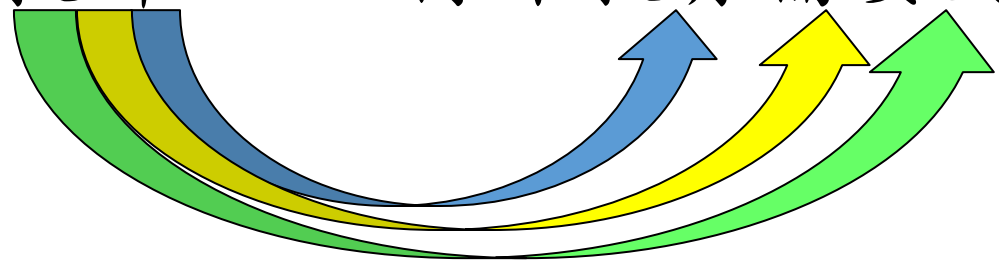
暈輪  
效應



(科目/行政/活動)

科任教師

特殊教育需要支援老師





推動融合教育五個基本原則：

教育局通告第 8/2019 號  
特殊教育需要統籌主任



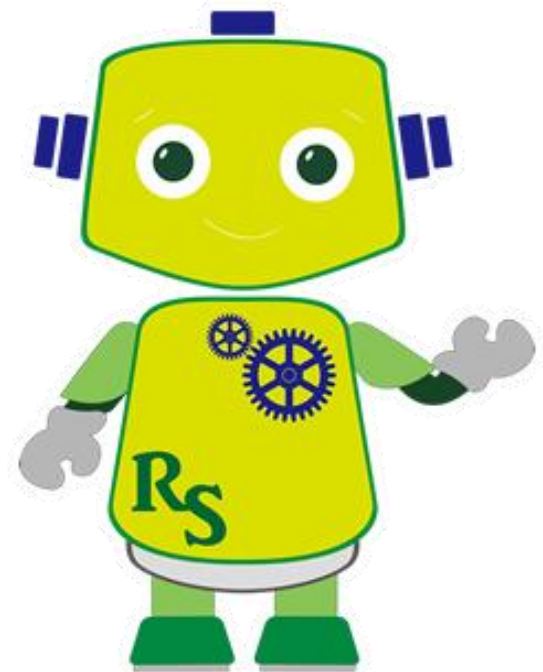
心理學家

治療師

科任  
教師

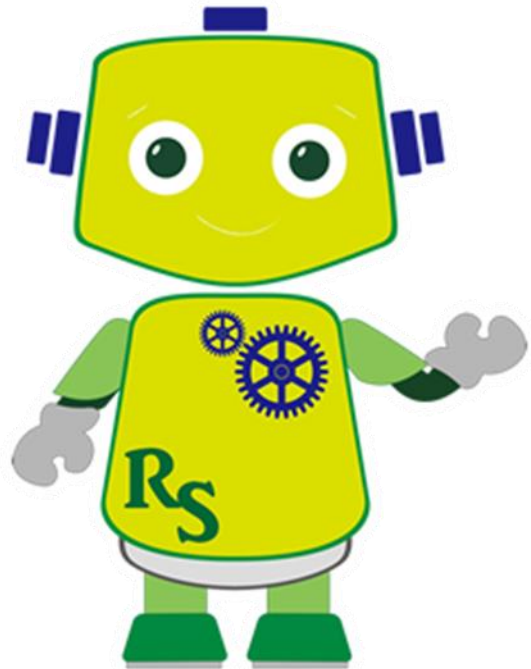
輔導  
團隊

培訓/對外聯繫





教育局通告第 6/2019 號  
學習支援津貼



支援融合教育的推行

深化校園的共融文化

提高認識、接納和尊重

締造和諧共融的校園文化

#共同負責支援老師的工作#



融合教育職務

促進家校合作

加強及早識別

管理學生資料

學習支援

教學支援

特別考試安排

情緒支援

個別學習計劃

...



學校應恰當地分配支援老師的工作，以便他們（特殊教育需要支援老師）負責相關的教學工作和協助特殊教育需要統籌主任處理與融合教育相關的職務。





中華基督教會扶輪中學  
CCC Rotary Secondary School



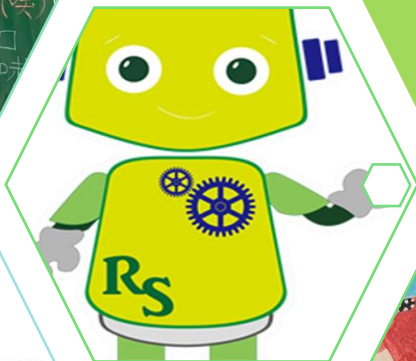




SENCo



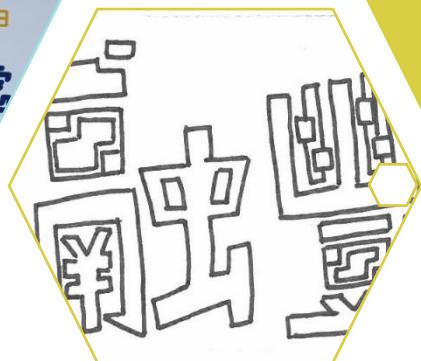
輔導員



教學  
助理



活動  
助理





關懷電話 學生個案面見 家長活動廣播 核心科目試驗計畫 歷歷如繪生命力

課後學習 平日與週末班 中一適應課程 吾之遊樂場 精神出發 社交技巧訓練  
執行功能訓練 自理能力訓練 敢作敢為陶寫班 園藝陶冶性情 LEGO訓練 手眼協調 創意

AIM Project 喜伴同行 扶融豐雅 譚畫嘩華蹀諧 說話訓練班 關愛服務隊

個別學習計畫 攀上記憶的山峰 桌絕群倫識字班 家長共融晚會工作坊 特別

考試安排 成長嘉許禮 和諧共融週 職業治療訓練 手語初體驗 臨床心

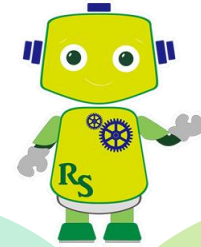
理服務 醫教社同心協作計畫 筆紙說故事 言語治療訓練 生涯規劃 跟進 轉介

機密文件 A仔桌遊必有方 學習已為常 分層支援有讀寫困難的中學生



# 生涯規劃與特別考試安排





共同  
目標

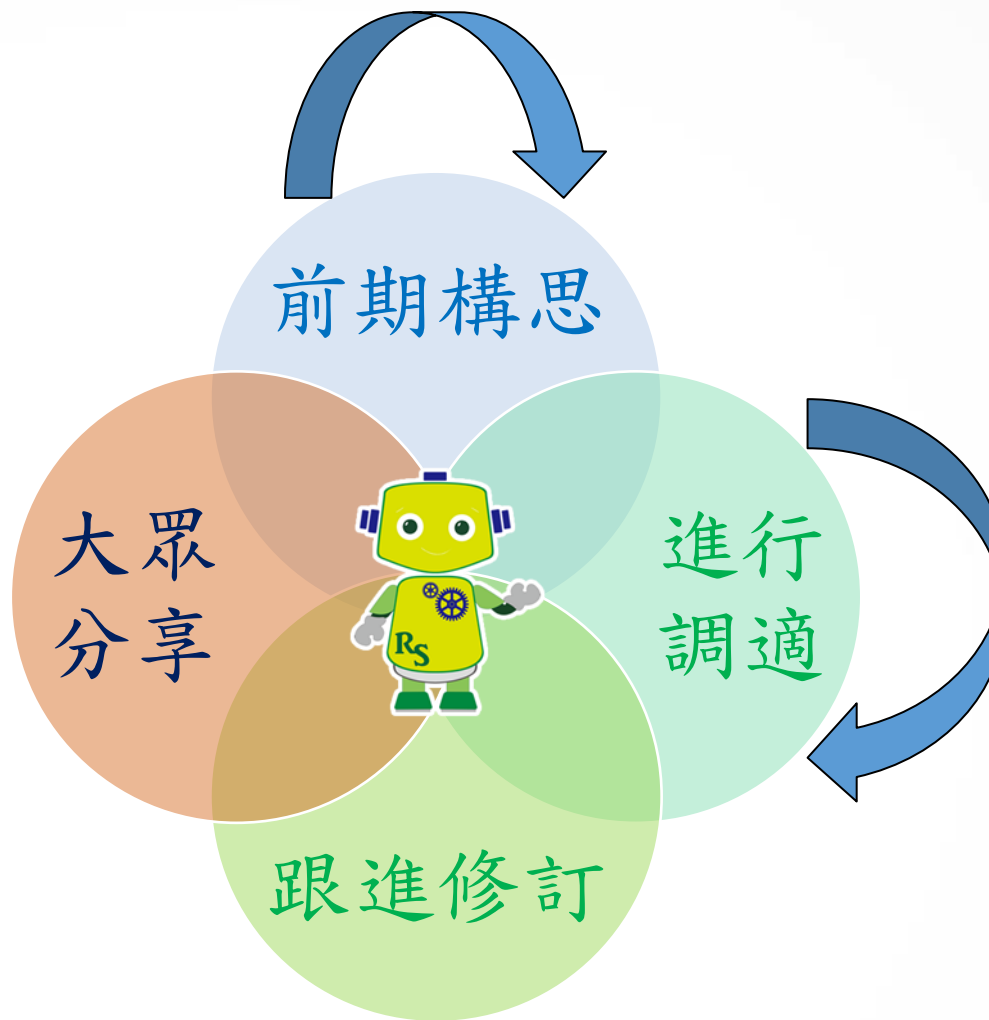
概念  
一致

聯繫  
溝通

支援  
參與



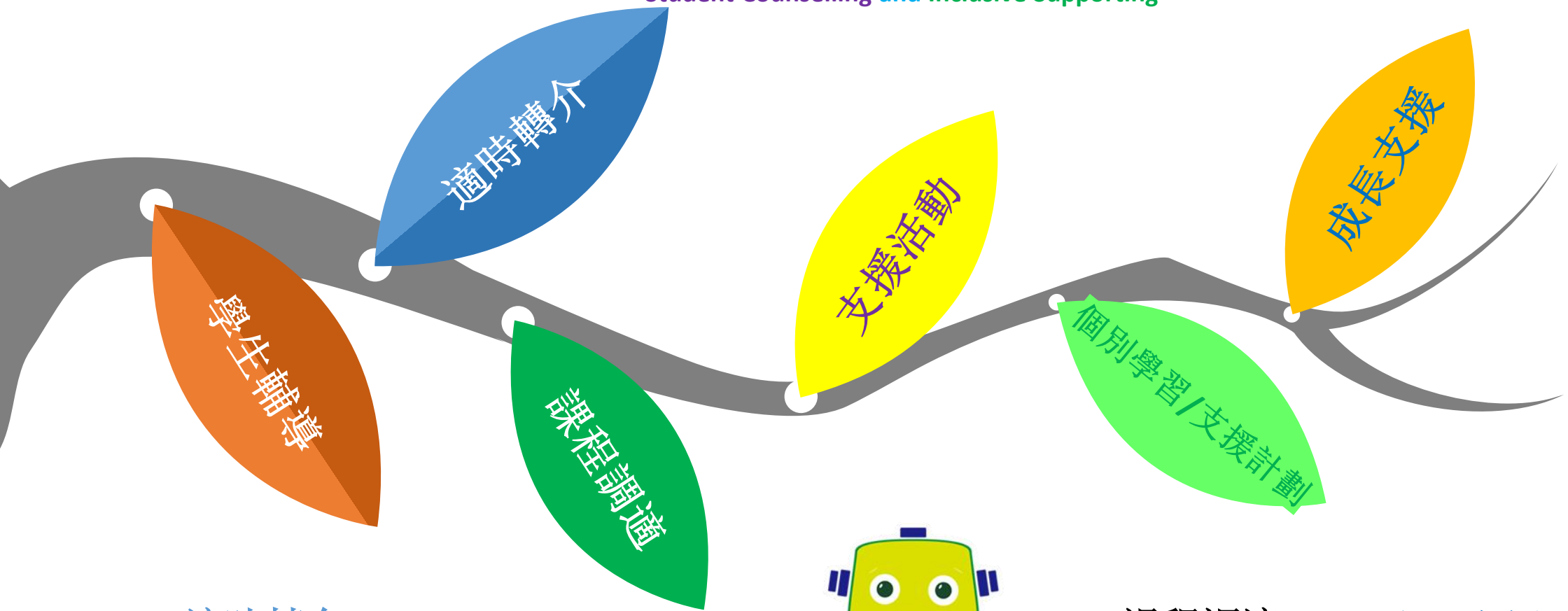






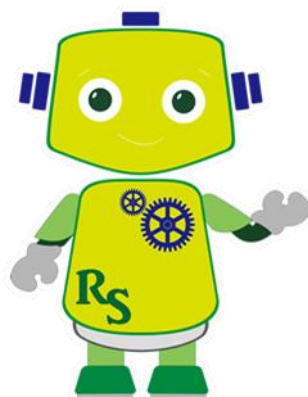
# 學生輔導與融合支援

Student Counselling and Inclusive Supporting



**適時轉介**  
教育心理學家  
臨床心理學家  
言語治療  
職業治療

**學生輔導**  
特殊教育需要支援老師  
融合教育助理輔導員  
融合教育助理



**課程調適**  
多元化教學/分層課業  
中一適應課程 (課後)  
中一適應班(多元學習節)  
特別考試安排... ..

**成長支援及活動**  
針對不同類型的特殊  
教育需要學生



# 分工清晰？ 如何清晰？

3

通告？ 慣例？

行政  
安排？

個別  
傾談？

反覆的抗爭 (Conflict) → 討價還價 (Negotiation) → 妥協 (Compromise) → 平衡狀態 (Mawhinney, 2002)







# 融合教育跟進

支援

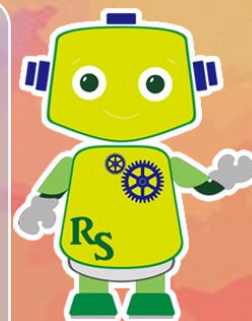
科目支援

當值

活動

家長

輔導



支援



人生不是只有增添，有時減少也是好事！



中華基督教會扶輪中學  
CCC ROTARY SECONDARY SCHOOL



所有「特殊」  
都應該... ..



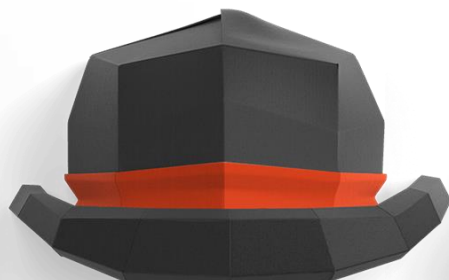
老師為甚麼  
不能教書？



人手多，應該  
要幫手！



應該是同一/統  
一工作性質？





教學角色

專業發展

實際安排

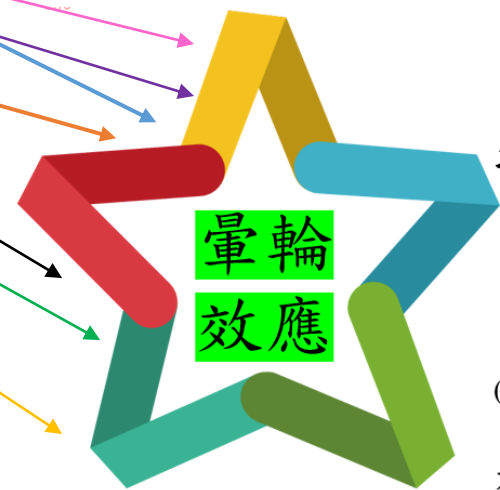
工作分配

並列安排

支援範疇

學校定位

全校參與





## 原始資料

1. 教育局（2019年3月29日）。《教育局通告第8/2019號：特殊教育需要統籌主任》（EDB(SES3)/NI/1 Part 6）。檢自 <https://applications.edb.gov.hk/circular/upload/EDBC/EDBC19008C.pdf>
2. 教育局（2019年3月29日）。《教育局通告第6/2019號：學習支援津貼》（EDB(SES3)/NI/1 Part 6）。檢自 <https://applications.edb.gov.hk/circular/upload/EDBC/EDBC19006C.pdf>
3. 教育局（2020年11月）。《全校參與模式融合教育運作指南》（二零二零年十一月更新版）。檢自 [https://www.edb.gov.hk/attachment/tc/edu-system/special/support/wsa/ie%20guide%20\\_ch.pdf](https://www.edb.gov.hk/attachment/tc/edu-system/special/support/wsa/ie%20guide%20_ch.pdf)

## 英文文獻

4. Mawhinney, H. B. (2002). The Microecology of Social Capital Formation: Developing Community Beyond the Schoolhouse Door. In Gile Furman (Ed.), *School as Community: From Promise to Practice* (pp. 235-256). New York, NY: State University of New York Press.
5. Murphy, J. (2008). Turnaround Insights from the Organizational Sciences: A Review of the Empirical Evidence and the Development of a Staged Model of Recovery with Potential Implications for the PK-12 Education Sector. *Leadership and Policy in Schools*, 7(4), 331-357.