

朋輩輔導計劃

朋輩導師訓練

認識讀寫困難

記一記，估一估

1 Shadoof

2 Czechoslovakian

3 kazzeeklatch

先看看，後試默

Yan Yan は牛乳のアレルギーがあり、
reaction をおこすことがあります。

學業成績 不理想 的原因



閱讀

常見的錯誤

- | | |
|-----------|---------|
| • 潔白 → 清白 | 童話 → 兒說 |
| • 枯萎 → 枯? | 秩序 → 規則 |
| • 毛衣 → 手服 | 危險 → 危臉 |
| • 媒介 → 某介 | 警察 → 差人 |

© 香港特別行政區政府 教育局教育心理服務（新界）組 2009

6

讀寫困難 - 學生的特徵

- 記憶力弱 - 背誦課文/乘數表有困難
- 列序能力和方向感較弱
- 組織能力弱，常遺失個人物品，欠交或忘記帶功課
- 對他們來說，讀寫是很費神的事，容易疲倦
- 學習表現時好時壞，今天學會了的，明天不一定記得
- 專注能力一般較弱

© 香港特別行政區政府 教育局教育心理服務（新界）組 2009

7

朋輩輔導計劃

朋輩導師注意事項

© 香港特別行政區政府 教育局教育心理服務（新界）組 2009

8

朋輩輔導

目的：

- 👉 透過朋輩作為「導師」，幫助同學閱讀及溫習。

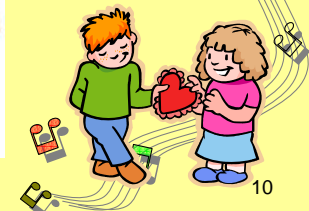
朋輩互助的好處：

- 👉 提高同學對學習的興趣和能力
- 👉 協助有學習困難的學生克服學習中文的恐懼
- 👉 提升被輔助者與別人溝通的信心
- 👉 在校內營造關懷、共融及互助的氣氛

輔導技巧及練習

態度：

- 微笑、友善、接納
- 耐心、責任心
- 多讚賞、少批評
- 著重於同學能夠做到的，而不是做錯的



細心觀察和分析學員的功課及表現

- 習作和工作所出現的**成功與錯誤模式**
- 學員**怎樣完成**手上的工作
- 在**何時及在什麼情況下**出現錯誤
- 是否經常出現**重複錯誤**
- **情緒的反應**

當同學不明白時，怎麼辦？

- 錯了 - 鼓勵 - 再嘗試
- 找方法幫他認/讀/記字、詞、句子
- 耐心教導，完成後，記緊要讚賞
- 若有不明白的地方，找老師幫忙

可能遇到的困難/應變

如何處理？

- 導師請假
- 學生遲到、缺席
- 場地問題

朋輩導師的支援

- 老師定期參閱學生的伴讀記錄，並作出跟進
- 負責老師定期約見朋輩導師，協助他們解決困難和聽取他們對計劃的設計和推行的各種意見

朋輩輔導計劃

1. 伴讀+找關鍵句+讀默寫
2. 閱讀理解策略

推行朋輩輔導計劃的時段

時段：於 年 月 日

每週三次

逢星期：一、三、五

每次需時約：30 分鐘

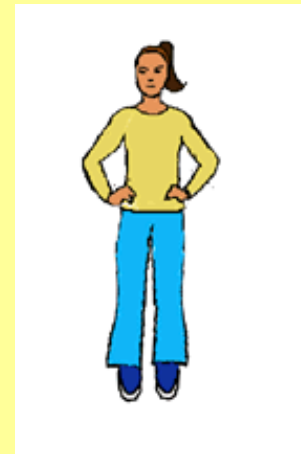
統籌老師：

時間表

星期一	星期二	星期三	星期四	星期五	星期六	星期日
			1	2	3	4
3	6	7	8	9	10	11
✓		✓		✓		
12	13	14	15	16	17	18
19	20	21	22	23	24	25
26	27	28	29	30	31	

請記下你的輔導時間

朋輩導師的工作



- 每週向負責老師領取每週訓練材料
- 每次進行時間30分鐘
- 依時間表進行
- 要有對話
- 每完成一次活動，要填寫紀錄

每階段的第一部分

伴讀

1 閱讀前的準備

伴讀

向學員提問下列問題：

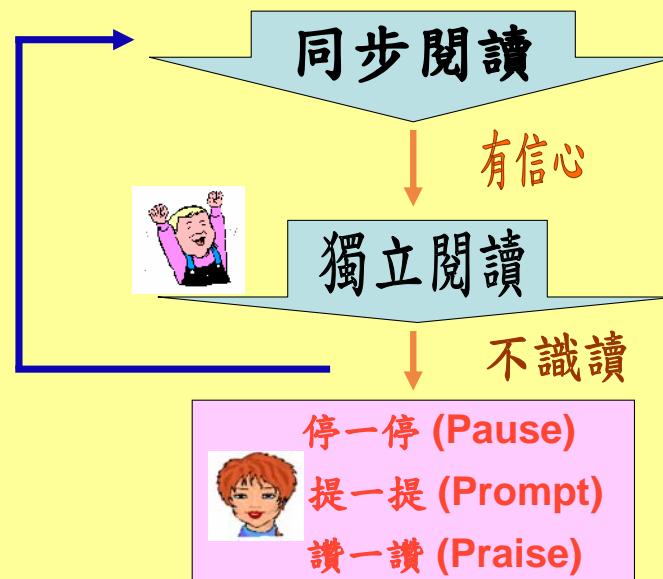
- 我地一陣間會朗讀呢篇文章，它的標題是什麼？
- 根據這標題，你認為這篇文章的內容會講述什麼？
- 文章分成多少段落？
- 我們要開始朗讀了，準備好未？

2 向學員講出伴讀指示

伴讀

『而家我哋開始讀呢篇文。開頭嘅時候，我會同你一齊讀，等到你有信心自己讀嘅時候，可以俾個信號我〔例如拍一吓張檯〕，我就俾你自己讀落去。當你讀到某一個字唔識嘅時候，你可以諗一吓，估吓個個字嘅讀音，如果真係諗唔到，我會提你，唔使擔心。好啦，我哋依就家開始喇。』

伴讀步驟



每階段的第一部分

找出關鍵句

找出關鍵句

每次完成伴讀全篇文章後

- 第一天：☞ 重讀第一、二段，速度較之前稍快
☞ 向學員提問此段落的關鍵句
- 第二天：☞ 重讀第三、四段，速度較之前稍快
☞ 向學員提問此段落的關鍵句
- 第三天：☞ 重讀餘下的段落，速度較之前稍快
☞ 向學員提問此段落的關鍵句

* 倘若學員無法找出關鍵句，導師可先跟學員討論段落的大意，再引導學員找出關鍵句

每階段的第一部分

讀默寫

© 香港特別行政區政府 教育局教育心理服務（新界）組 2009

25

施行方法

- 把10組詞語抄寫在記錄表（「詞語」欄）；
- 評估—着學員把詞語讀出、默寫，然後抄寫一次；
- 記錄—把成績記錄在記錄表（「訓練前」欄）：做得到：✓
做不到：○
- 施教
—把學員未能正確讀→默→寫的詞語，加以重複訓練
—揀選一至兩組的語，指導學員口頭造句

© 香港特別行政區政府 教育局教育心理服務（新界）組 2009

讀



默



寫



施教

26

日期 詞語	讀			默			寫		
	訓練前 4-11-09	訓練 6-11-09	訓練後 8-11-08	訓練前 4-11-08	訓練 6-11-09	訓練後 8-11-08	訓練前4- 11-08	訓練 6-11-09	訓練後 8-11-08
痕跡	✓	✓	✓	○	✓	✓	✓	✓	✓
影響	○	✓	✓	○	○	✓	✓	✓	✓
脾氣	✓	✓	✓	✓	✓	✓	✓	✓	✓
破爛	✓	✓	✓	✓	✓	✓	✓	✓	✓
摔壞	○	○	○	○	○	○	○	✓	✓
花白頭髮	✓	✓	✓	✓	✓	✓	✓	✓	✓
毫不理會	○	✓	○	○	○	✓	✓	✓	✓
耳聞目睹	✓	✓	✓	✓	✓	✓	✓	✓	✓
頭破血出	✓	✓	✓	○	○	○	✓	✓	✓
惹出是非	○	○	✓	○	✓	✓	○	○	✓
總分	6/ 10	8/10	8/ 10	4/ 10	6/10	8/10	7/ 10	9/10	10/10

© 香港特別行政區政府 教育局教育心理服務(新界)組 2009

15

默詞語欄						抄寫詞語欄					
1						1					
2						2					
3						3					
4						4					
5						5					
6						6					
7						7					
8						8					
9						9					
10						10					

默 寫

學生姓名：()
日期： - - 200

© 香港特別行政區政府 教育局教育心理服務（新界）組 2009

28

緊記：每階段的第一部分

- 伴讀文章
- 提問關鍵段落和關鍵句
- 要依照步驟：

讀→默→寫→施教

- 要填寫記錄表

整個輔導時間
不得超過 30分鐘

約定學員下次進行活動的時間

伴讀及閱讀技巧記錄		學員的表現		
活動		1	2	3
伴讀：第一篇一件事(1) 魯迅				
第一次：_____月_____日				
1 伴讀文章				
2 提問				
3 讀、默、寫				
伴讀第二次：_____月_____日				
1 伴讀文章				
2 提問				
3 讀、默、寫				
伴讀第三次：_____月_____日				
1 伴讀文章				
2 提問				
3 讀、默、寫				
閱讀技巧：(一) 聯想字句				
1 _____月_____日				
2 _____月_____日				
3 _____月_____日				

*學員的表現的分標準：
(1) 學員表現有困難
(2) 學員能嘗試此方法
(3) 學員能運用此方法

© 香港特別行政區政府 教育局教育心理服務(新界)組 2009

每階段的第二部分

閱讀理解策略

© 香港特別行政區政府 教育局教育心理服務(新界)組 2009

每一階段第二部分 閱讀理解策略

中學_____年度

朋輩輔導計劃：中文閱讀理解策略
工作程序

日期	時間	進行的學習活動		施教人員	教材
		讀默寫	閱讀理解策略		
星期一	三十分鐘	✓	—	朋輩導師	第一篇：一件事(1) 活動簿第 頁
星期三	三十分鐘	✓	—		
星期五	三十分鐘	✓	—		
星期一	三十分鐘	—	第一篇：猜想字句	老師	訓練：簡報 第一輯
星期三	三十分鐘	—		朋輩導師	猜想字句：活動簿第 頁 (每節完成一篇)
星期五	三十分鐘	—			
星期一	三十分鐘	—			
星期三	三十分鐘	✓	—	朋輩導師	第二篇：一件事(2) 活動簿第 頁
星期五	三十分鐘	✓	—		
星期一	三十分鐘	✓	—		
星期三	三十分鐘	—	第二篇：消除障礙	老師	訓練：簡報 第二輯
星期五	三十分鐘	—		朋輩導師	消除障礙：活動簿第 頁 (每節完成一篇)
星期一	三十分鐘	—			
星期三	三十分鐘	—			

© 香港特別行政區政府 教育局教育心理服務(新界)組 2009

20

每一階段第二部分 閱讀理解策略

目的

- 協助受輔導學員掌握閱讀文章的技巧
- 提升受輔導學員閱讀文章的信心和興趣
- 提升受輔導學員理解文章的能力

© 香港特別行政區政府 教育局教育心理服務(新界)組 2009

32

每一階段第二部分 閱讀理解策略

輔導步驟

- 導師與學員一起接受老師的培訓，學習一項閱讀策略和技巧
- 因每階段的課題不同，留心老師的提示
- 每次參與活動前必須先行備課
- 協助受輔導學員完成指定的習作
- 與學員一起讀出閱讀理解段落的内容和問題，以免學員因不識字而影響理解



謝謝你們對學弟學妹的幫助!

